

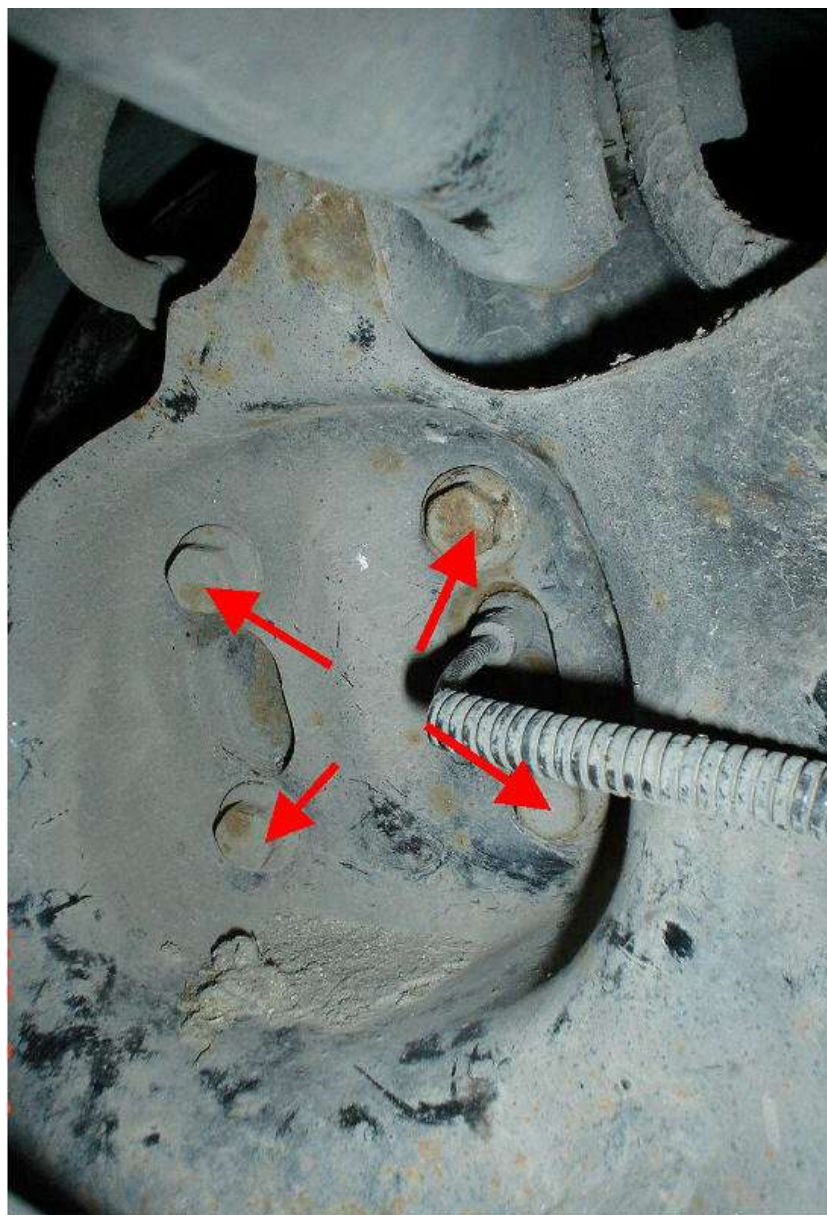
## Wymiana szczęk hamulcowych w Fordzie Focusie

Ja demontowałem tylny bęben hamulcowy celem oczyszczenia zapiezonego samoregulatora szczęk. Niemniej jednak procedura wymiany szczęk (montaż i demontaż) jest taki sam. Opis na przykładzie tylnego lewego koła w Focusie z roku 2003.

I. Pierwszym etapem jest demontaż bębna hamulcowego który możemy przeprowadzić na dwa sposoby.

1. Pierwszy sposób to „metoda czterech śrub”:

- zdejmujemy koło
- odpinamy z 4-rech zaczeów kabel elektryczny idący do bębna (to kabel ABSu) a następnie rozpinamy wtyczkę . Demontaż jest banalny więc nie opisuję dokładnie
- odkręcamy cztery śruby od strony zawieszenia (mocujące piastę). Śruby widoczne na zdjęciu poniżej (widok tylnego lewego koła patrząc od strony zawieszenia).



Jest to metoda zalecana przez Forda (jeśli nie wymieniamy łożyska). Dzięki tej metodzie nie mamy problemu z dokręceniem śruby łożyska z odpowiednim momentem.

2. Metoda w której odkręcamy nakrętkę łożyska

- przed podniesieniem samochodu luzujemy nakrętki felgi
- demontujemy smarowniczkę (metalową pokrywą łożyska). Ja demontowałem metodą niszczącą (majzel + młotek). Nowa kosztuje w ASO 6zł, nr części: 1206923A. Widok demontażu na zdjęciu poniżej.



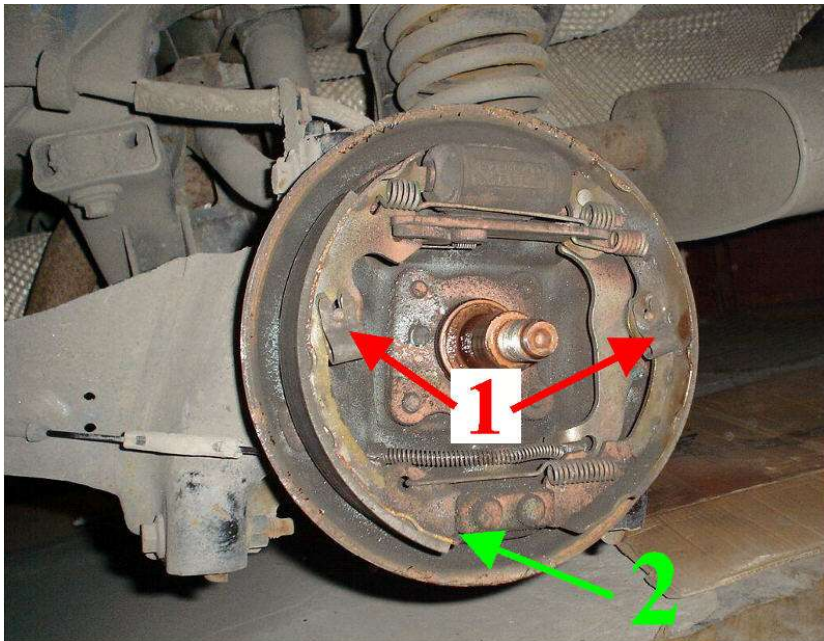
Po zdjęciu osłony widzimy nakrętkę którą luzujemy kluczem 30mm (cały czas NIE podniesiony samochód).



Teraz możemy podnieść samochód i nie odkręcając koła odkręcamy nakrętkę piasty = 30mm. Po zdjęciu bębna możemy odkręcić koło od bębna.

3. Bez względu na to którą metodą odkręcamy bęben możemy przystąpić do demontażu bębna. **WAŻNE** - sprawdzamy czy jest zwolniony hamulec ręczny. Jedyne niewielki opór

to szczęki hamulcowe. Ściągamy bęben poruszając nim na boki i ciągnąc do siebie. Zdjęcie go nie stanowi większego problemu. Po zdjęciu bębna drugą metodą widzimy szczęki hamulcowe:



## II Demontaż szczęk

1. odpinamy zaciski sprężyste (nr 1 na rysunku powyżej)
2. podważamy śrubokrętem szczękę u dołu (nr 2 na rysunku) aby wyszła z zaczepu. Tak samo podważamy drugą i wyjmujemy cały układ szczęk. Na razie szczęki są połączone sprężynami
3. zabezpieczamy cylinderek aby nie wyskoczyły tłoczki. Ja do tego użyłem delikatnie ścisku stolarskiego. Przy okazji można przemyć benzyną wnętrze hamulca. Przy demontażu radzę odkładać poszczególne elementy tak abyśmy potem wiedzieli gdzie były i w jaki sposób ułożone (zwłaszcza sprężyny)



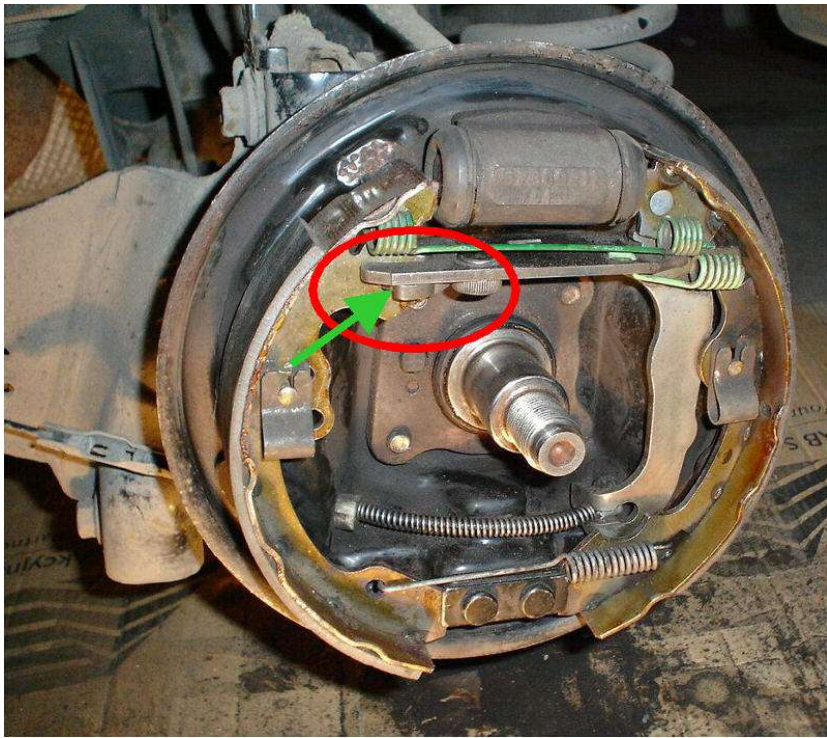
4. odpinamy dźwignię hamulca ręcznego od linki
5. za pomocą śrubokręta odpinamy sprężyny
  - demontujemy dolną sprężynę powrotną
  - demontujemy górną sprężynę powrotną
  - aby odpiąć sprężynę między szczęką a samoregulatorem po prostu na siłę skrzyłem samoregulator w kierunku sprężyny (lekki opór). Sprężyna sama wypadła.
  - ponieważ moim celem było czyszczenie samoregulatora teraz przeczyściłem go szczotką drucianą na wiertarce i przemyłem benzyną.

Nie opisuję dokładnie demontażu poszczególnych sprężyn bo przy pomocy śrubokręta odpinają się bez problemu.

Jeśli naszym celem jest wymiana szczęk to możemy przystąpić do montażu. Zalecam przeczyścić samoregulator bo na pewno jest zabrudzony, a nie będzie wymieniany.

### III Montaż

- ściskamy sprężynę na linie hamulca ręcznego (ja ścisnąłem ręką, można sobie pomóc śrubokrętem lub kombinerkami) i zakładamy na linkę ramię szczęki
- teraz założyłem sprężynkę do samoregulatora. Najpierw zaczepiłem o szczękę, (samoregulator pod kątem w bok) i na samoregulator. Teraz samoregulator wepchnąłem w wycięcie w szczękę przeciwbieżną (tutaj po prawej stronie).
- wstawiamy szczękę przeciwbieżną na swoje miejsce i mocujemy ją zaciskiem sprężystym (to coś co wygląda jak gwóźdź)
- wstawiam szczękę współbieżną (ta po lewej) i też mocujemy ją zaciskiem sprężystym. Przy montażu tej szczęki zwrócić uwagę aby odpowiednie wycięcia szczęki weszły w wycięcia samoregulatora





Zwrócić uwagę aby tak ustawić samoregulator żeby szczęki były jak najbliżej siebie (będzie łatwiej wkładać bęben). Do montażu sprężyn używałem płaskiego śrubokręta.

- zamontować górną sprężynę powrotną
- zamontować dolną sprężynę powrotną

Sprawdzić właściwe ułożenie szczęk (górną / dolną / wycentrować)

IV Zakładamy bęben hamulcowy i zależnie od przyjętej metody demontażu

- przykręcamy 4-ry śruby mocujące piastę
- zakręcamy nakrętkę łożyska momentem 235Nm, przy dokręcaniu śruby kręcimy kołem w przeciwnym kierunku (chodzi o odpowiednie ułożenie łożyska). Nakrętkę można użyć cztery razy.

Teraz kilkakrotnie naciskamy hamulec nożny i zaciągamy hamulec ręczny. Chodzi o ułożenie się szczęk i samoregulatora.

## V. Przydatne informacje:

### 1. wartości momentów (dokręcenia):

- nakrętki mocujące felgi (stalowe i alu) = 85Nm
- śruby mocujące bęben hamulcowy z piastą = 66Nm
- śruby mocujące czop = 66Nm
- nakrętka mocująca piasty = 235Nm
- śruby mocujące cylinderek koła = 12Nm

### 2. inne informacje

- zalecany płyn hamulcowy: DOT 4, oznaczenie: ESD-M6C57-A
- nominalna średnica nowego bębna hamulcowego = 203 mm
- średnica bębna hamulcowego do wymiany = 204 mm
- grubość okładziny szczęk do wymiany = 1mm
- szerokość szczęki hamulcowej = 36 mm

wykonał i opisał  
Arturek